

1^{ère} convocation le vendredi 23 octobre 2009 à 18h00
2^{ème} convocation le vendredi 23 octobre 2009 à 19h30

Présents : 9 membres du bureau ainsi que 10 adhérents plus 5 personnes représentées (pouvoirs).

La ville de Niort était représentée par Madame Gravat.

Étaient excusés : Didier Elie Président du Comité Départemental de Tennis des Deux Sèvres, Alain Moreau Président de la Ligue de Tennis Poitou Charentes, Christian Jeanne Président de l'Office Municipal des Sports, Mme BARRE, Adjointe du Maire aux Sports.

Le débat s'est ouvert sur l'approbation du procès verbal de l'Assemblée Générale de la saison sportive 2007 / 2008.

I. BILAN MORAL

Cette année l'équipe dirigeante était composée de 9 membres.

Nous gardons la même ligne de conduite avec un projet de club décliné en 5 axes :

- **Le sport comme lien social** : favoriser l'accès au sport par tous en proposant un service de qualité à des prix aussi bas que possible
- **Améliorer les conditions d'accueil et de pratique**
- **Attirer plus de jeunes**
- **Progresser dans le niveau de jeu général**
- **Travailler l'esprit d'équipe, l'identité du club**

Les forces :

- une équipe dynamique
- un cadre très agréable dès les beaux jours
- une convivialité reconnue
- un noyau d'adhérents fidèles
- une démarche sociale du club notamment par le partenariat avec l'établissement « Les Terrasses »
- Présence de plusieurs établissements scolaires près du club

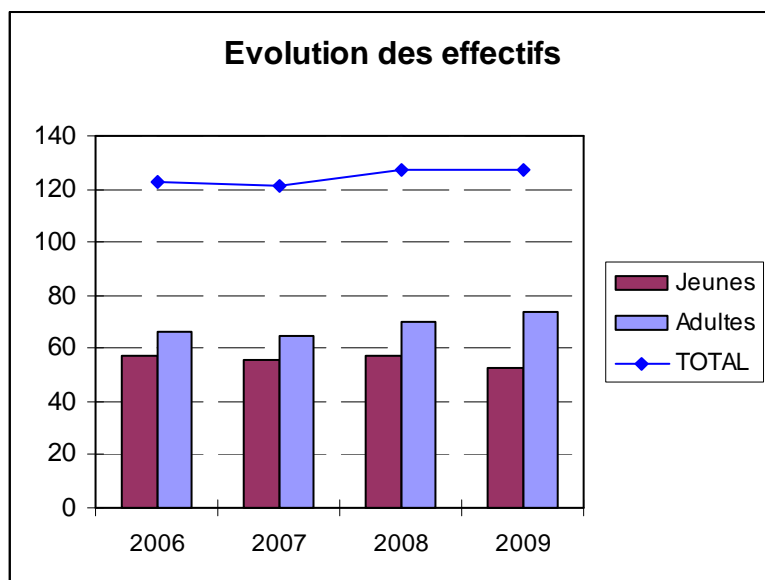
Les difficultés :

- Chalet trop petit pour accueillir convenablement nos adhérents, les participants aux tournois ou pour y faire nos AG, repas annuels etc.
- Faire connaître le club dans le quartier, les écoles, la ville
- Difficulté de contact avec les adhérents en période hivernale du fait de l'absence de salle et de club house sur place mais aussi sur les lieux de pratique d'hiver.
- Attirer les jeunes
- Trouver des bénévoles (bureau, juge-arbitre, recherche de sponsors, animations...)

Un bref suivi des effectifs :

	2006	2007	2008	2009*
Jeunes	57	56	57	53
Adultes	66	65	70	74
TOTAL	123	121	127	127

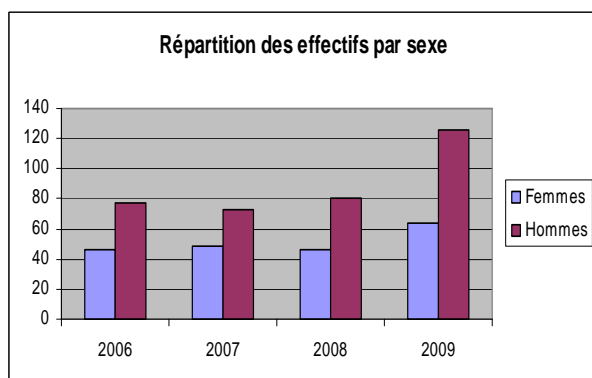
*Hors pass-tennis de l'animation « tennis à l'école »



Source : FFT

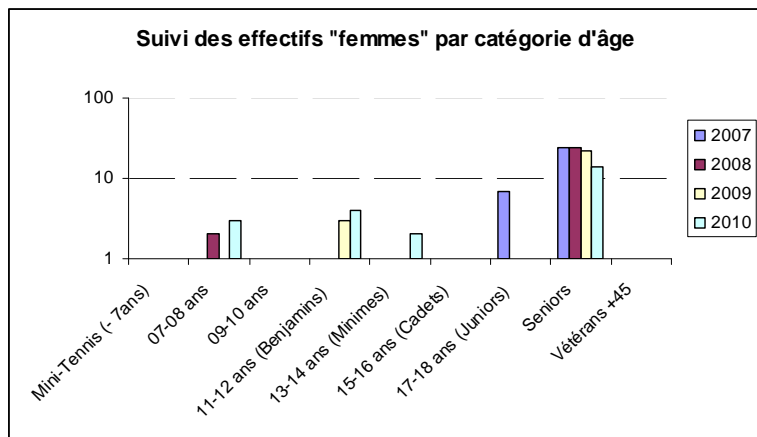
Les effectifs « jeunes » et totaux sont relativement stables depuis 4 ans. Les jeunes représentent près de 50% des effectifs.

NB : Ces chiffres incluent les jeunes de l'établissement « Les Terrasses » (15 jeunes en moyenne par an).

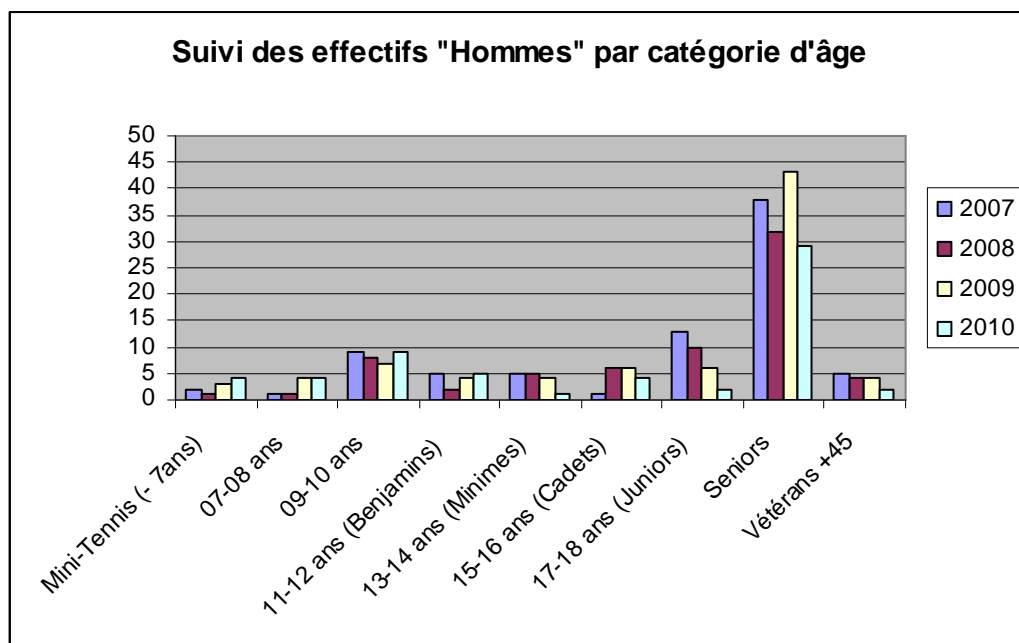


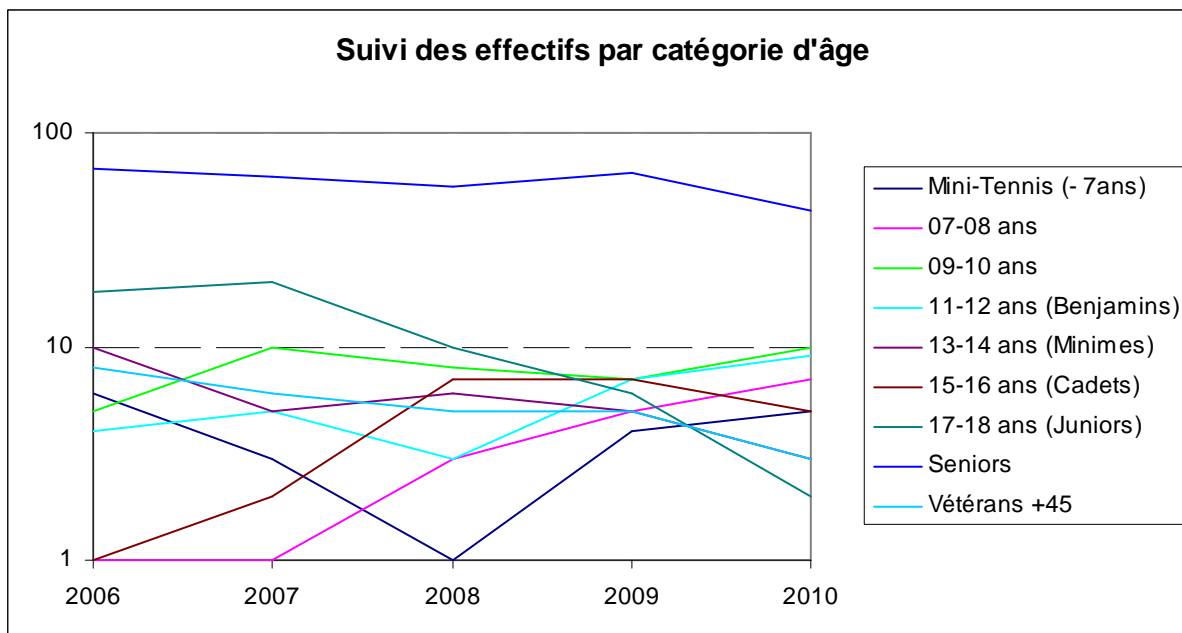
Les valeurs 2009 incluent ici l'action « Tennis à l'école ».

En terme de répartition par sexe, ce sont les femmes qui sont en nombre stable pour une proportion d'environ 35%.



On remarque une pénurie de jeunes joueuses sur certaines catégories d'âge. C'est globalement le cas dans l'ensemble des clubs mais cela peut constituer une cible de travail. La saison 2010 semble se présenter un peu mieux. La répartition est un peu plus homogène chez les garçons même si les effectifs restent faibles par catégorie d'âge.





Les valeurs pour 2010 sont indicatives puisque la saison ne fait que commencer. Ces chiffres n'incluent pas les jeunes des Terrasses.

On peut remarquer que la proportion des 17-18 ans est en baisse continue alors que celle des 7-8 ans augmente. Pour les autres catégories d'âge, l'effectif varie sensiblement suivant les années mais reste dans une fourchette relativement restreinte (5 à 10 personnes), à l'exception du mini tennis, qui après avoir connu une chute, semble reprendre de l'activité. Ces mouvements peuvent être aléatoires ou symptomatiques. Ils indiquent en tout cas des axes de travail pouvant être intéressants. Cela conforte l'idée qu'une **commission jeune serait souhaitable** afin de suivre davantage les jeunes, de suivre leur fidélité et d'organiser plus d'animations à leur attention afin de les familiariser davantage avec le club.

Les effectifs seniors sont assez stables.

inscription	2008	2009
Mutation vers le Stade		13
Mutation vers autre club		5
Nouvelle inscription	31	32
Renouvellement	62	70

Les changements de club ont été en notre faveur en 2009. Les départs du Stade vers un autre club, ont été expliqués par des déménagements et/ou des rapprochements de domicile.

Globalement, aux vues des effectifs et des résultats en équipe, nous pouvons être satisfaits et tirer un bilan positif de la saison qui vient de s'écouler. Certains résultats individuels sont également remarquables et nous espérons que la saison prochaine nous offrira d'autres belles récompenses.

L'esprit « club » se confirme et c'est une vraie satisfaction.

II. ECOLE DE TENNIS

Sur l'année 2008-2009 : 20 créneaux (18 créneaux l'an passé) soit une trentaine d'heures.
Tous les entraînements sont encadrés par les éducateurs diplômés d'état.
Un minimum de 25 séances de 1h30 est assuré par groupe (sauf mini-tennis : 1h)

Lieu des entraînements :

salle Av La Rochelle, salle du Pontreau – salle de l'IUFM

Educateurs :

Richard GRASSIN (3h)

Karine MOTAIS (26h)

Les terrasses : centre de rééducation pour les jeunes en surpoids.

13 jeunes (7 filles - 6 garçons)

	2008	2009	Evolution
Nb adhérents entraînement	70	87	+24%

2008-2009 : 78% des adhérents prennent des entraînements.

2007-2008 : 70% des adhérents prenaient des entraînements

⇒ **Il est demandé aux adhérents de prévenir les éducateurs de leurs absences aux entraînements.**

Action spécifique du Tennis à l'école:

3 classes de l'école Pierre de Coubertin ont participé cette année à l'action 'Tennis à l'école', pour un total de 78 enfants.

L'action encadrée par Karine s'est déroulée sur nos courts en mai/juin pour 6 séances d'1 heure par classe.

L'ensemble des enfants était content de cette découverte du tennis. Les enseignants et le directeur de l'école ont notamment apprécié la façon dont Karine a mené les cours.

Au final nous avons fait 78 demandes de Pass Tennis dont une 15aine ont été refusées principalement à cause d'enfants trop jeunes. Ce qui nous fait une 60aine de licenciés comptabilisés en plus pour l'année.

2 participantes ce sont inscrites cette année au club saison 2009-2010 et prennent des cours. Le comité nous a accordé une subvention couvrant les frais liés à cette action.

L'école Coubertin serait partante pour recommencer l'action cette année.

III. COMMISSION SPORTIVE

CHAMPIONNAT + DE 35 ANS DAMES

Une équipe engagée : Mauvaise saison, car mauvais résultats. Nous finissons dernière sur 8 équipes engagées. Nouvelle équipe cette année, en espérant que les résultats soient nettement mieux.

CHAMPIONNAT MIXTE :

3 équipes engagées.

L'équipe 1 composée de Marlène, Eric et Isabelle, finit 3^{ème} sur 5.

L'équipe 2 composée de Cécile, Magali, Grégory et Philippe Sivigliani, finit 3^{ème} sur 5.

L'équipe 3 composée d'Anne Elise, Aurélie, Philippe Cheval et Philippe Landais finit 3^{ème} sur 4.

Dans l'ensemble les résultats sont corrects, surtout que cette année les classements étaient très hétérogènes.

CHAMPIONNAT SENIOR FEMININ

3 équipes filles engagées, dont 1 en pré régionale et 2 en départementale.

L'équipe 1, composée de Karine, Typhaine, Magali et Pauline, avec Isabelle en renfort sur certaines rencontres, finit 7^{ème} sur 8.

Et l'on ne sait toujours pas à ce jour si elle se maintient en pré régionale ou pas, mais de toute façon, une demande a été faite auprès du Comité afin que l'équipe redescende en départementale pour la saison 2010 (moins d'effectifs et + petits classements).

L'équipe 2 composée de Marlène, Cécile, Anne Elise, Isabelle et Aurélie en renfort sur certaines rencontres, finit 4^{ème} sur 7.

L'équipe 3 composée d'Aurélie, Nadine, Camille, Laura et Auréline finit 3^{ème} sur 7.

CHAMPIONNAT SENIOR MASCULIN

5 équipes engagées, dont 1 en pré régionale et les 4 autres en départementale.

L'équipe 1 composée de Michael, Tahiry, Laurent et Florian, aidée pour certaines rencontres par Philippe Cheval et Emmanuel Dauré, finit 5^{ème} sur 8, et se maintient donc en pré régionale. Bravo à eux.

L'équipe 2 en division 1, composée d'Emmanuel, Philippe Cheval, Samy, Victor, Thierry Charron finit 2^{ème} sur 8 et rate de peu la montée en pré régionale. Toutefois bravo à eux.

L'équipe 3 en division 3, composée d'Eric, Anthony, Michael Bernier, Grégory, Philippe Landais et François finit 1^{ère} de la poule sur 8, et donc monte en 2^{ème} Division. Toutes nos félicitations.

L'équipe 4 en division 3, composée de Philippe Sivigliani, Ludovic, Romain, Frédéric, Vincent et Benoît, finit 4^{ème} de la poule sur 7.

L'équipe 5 en division 3, composée de Samuel, Alexandre, Sébastien, Lucas, Frédéric Peullier et Stéphane Couvrat finit 7^{ème} sur 8, donc peu encore mieux faire.

Dans l'ensemble tout c'est bien passé. Cela a été plus difficile pour l'équipe 1 et 2 pour gérer les blessures des uns et les absences des autres. Mais nos garçons ont bien géré les choses et les résultats sont corrects dans l'ensemble. Dommage encore pour l'équipe 2 qui rate de très peu la montée en pré régionale.

CHAMPIONNAT JEUNES

4 équipes avaient été engagées, les 9/10 ans garçons, les 11/12 ans garçons et les 15/18 ans (2 équipes) garçons.

L'équipe des 9/10 ans composée d'Hugo Weller, Maxime Audidier et Léo Rosin termine **championne départementale**. Un grand bravo à eux !

L'équipe des 11/12 ans composée de Paul Charron, Théo De Paola et Alexandre Lambolez finit 7^{ème} de la poule, soit dernière, et là aussi toutes les rencontres n'ont pas été jouées.

L'équipe 15/18 ans en division A, composée de Pierre Uguen et Léo Richard fini 2^{ème} de la poule sur 4 mais là encore plusieurs rencontres n'ont pas été jouées.

L'équipe 15/18 ans en division B, composée de Lucas Bachet, Pierre Revellat, Etienne Sivigliani et Rémi Rivet, fini 4^{ème} de la poule sur 5.

Peu de joueurs pour ce championnat jeunes et beaucoup de rencontres n'ont pas été jouées par manque d'effectifs et peut être de motivation, tous clubs confondus.

⇒ Pour l'année 2008/2009, les résultats sont dans l'ensemble satisfaisants mais on espère toujours faire mieux ... Donc tous à vos raquettes !

Pour l'année 2009/2010, les championnats commencent par les + 35ans. Cette année, nous avons 1 équipe féminine et 1 équipe masculine d'engagées, et déjà 2 rencontres ont été faites.

Viendra ensuite le Trophée Double Mixte qui débutera courant novembre. Contrairement à l'année dernière il ne sera composé que de doubles ne comptant pas pour les classements et sera limité aux 4^{ème} série.

Le nombre d'équipes engagées pour les championnats SENIORS (qui débiteront en janvier pour les prérégionales et en février pour les départementales), n'est pas encore défini pour les garçons. Coté filles, il n'y aura cette année que 2 équipes.

CHAMPIONNAT INDIVIDUEL

Afin de favoriser la participation des adhérents à ce championnat et compte tenu du manque de structures couvertes, **le club propose cette année de louer la Salle de Genève**, le vendredi soir et le Samedi soir, selon les disponibilités.

IV. BILAN FINANCIER

La période de référence de l'exercice cette année est du 01/09/2008 au 31/08/2009.

Comparatif des revenus et dépenses entre 2008/2009 et 2007/2008 :

2008/2009	2007/2008
Revenus:	
30082,86 €	29384,39 €
45 % soit 13498,75 € Entraînements Stages	35 % soit 10189,75 € Entraînements Stages
15 % soit 4450,85 € Adhésions	14 % soit 4126,25 € Adhésions
17 % soit 5066,74 € Recettes tournois	13 % soit 3945,14 € Recettes tournois
4 % soit 1255 € Sponsors	6 % soit 1750 € Sponsors
	23 % soit 6767,72 € CNASEA

Reste 19 % de revenus qui proviennent des sommes recueillies pour les licences, les ventes de tenues d'équipe (sommes qui s'équilibrent sur les dépenses), les intérêts du livret bleu et d'autres versements divers.

Aucun versement du CNASEA maintenant puisque Karine MOTAIS est en CDI (sans aucune aide financière de l'état).

Une baisse est également constatée au niveau des sponsors.

2008/2009
Dépenses

26830,61 €

53 % soit 14128,88 €
Frais de personnel :
Rémunération 8063,53 €
Charges 6065,63 €

7 % soit 1948,62 €
Achats divers tournois

3 % soit 935,71 €
Fournitures sportives

2 % soit 532,60 €
Fournitures administratives

4 % soit 949 €
Cotisations diverses
Homologation tournoi
Inscriptions équipe championnat
Etc...

2007/2008

22593,30 €

60 % soit 13692,87 €
Frais de personnel :
Rémunération 9479,51 €
Charges 4213,36 €

5 % soit 1193,04 €
Achats divers tournois

4 % soit 983,35 €
Fournitures sportives

3 % soit 775,26 €
Fournitures administratives

3 % soit 642 €
Cotisations diverses

Les 31 % restants sont répartis sur les sommes versées pour les licences, l'achat des tenues équipe, les frais de caisse engagés pour le tournoi, les lots tournoi OPEN et les amortissements (2455 €).

➡ Pas de grosse différence entre cet exercice et l'exercice précédent hormis une bonne saison en ce qui concerne le nombre de personnes qui ont pris des entraînements sur l'année 2008/2009.

Nous finissons l'année avec un bilan positif de 3252,25 €

V. COMMISSION ANIMATIONS

- Goûter de Noël pour les enfants avec la participation sportive de Karine et gustative avec notre sponsor la Boulangerie « Au bon pain ». Peut de participants mais ambiance sympathique.
- Découverte du golf pour les adultes et ados, malgré un temps hostile, la journée la plus pluvieuse de la saison estivale, quelques irréductibles étaient au rendez vous pour une initiation humide mais fort pleine d'enseignements. Animation menée de main de maître par Philippe.
- Le repas de clôture du tournoi open où un nombre conséquent de participants se sont retrouvés autour du méchoui de Cochon de lait.
- le rassemblement des différentes équipes de championnat autour d'un apéritif afin de motiver dans la bonne humeur l'ensemble des joueurs.

Perspectives nouvelle animation 2009

- Sortie Coupe Davis

VI. COMMISSION SPONSORS

Année mitigée en ce qui concerne les sponsors:

Les fidèles:

MACIF, Crédit mutuel, Cactus fleurs, Mairie de Niort, Cave Vins et Plaisirs, Futur et Soft

Ils ne nous ont pas suivis cette année

Nouvelle République, Xav'Auto/Sarah sport

Les fournisseurs de lots :

Cactus fleurs, cave vins & plaisirs, intersport, Aux bons pains, le nombril du monde, zoo de chizé, Futuroscope, zoo La Palmyre, La vallée des singes

Les sponsors à relancer pour cette nouvelle saison 2009/2010:

Leclerc, Séphora...

VII. SITE INTERNET

Site Web: les visites au site sont en augmentation régulière avec une moyenne de 35 visites par jour.

Nous avons également mis en place le logiciel 'Balle Jaune' de réservation des courts qui permet à tous de connaître la disponibilité des courts et de les réserver. Son utilisation est importante car elle nous permettra de connaître plus précisément l'utilisation de nos différents courts, tant ceux du stade que les créneaux qui nous sont attribués sur les courts municipaux.

Quelques stats:

1200 réservations enregistrées

50% le WE

45% de 17h30 à 20h

Le site est un moyen de communication important pour notre club compte tenu de sa structure : **les adhérents sont vivement encouragés à le consulter régulièrement pour se tenir informés de la vie du club.**

VIII. RECOMPENSES

Ont été récompensés (ou nommés pour les absents) :

- Meilleur Espoir Jeunes : **Maxime Audidier** (17 matchs – 30/3 – 9 ans)
- Tête de série Jeunes : **Etienne Sivigliani** (28 matchs – 30/2 – 15 ans)
- Meilleure progression masculine : **Emmanuel Dauré** (28 matchs – 15/3)
- Meilleure progression féminine : **Mylène Gestin** (30)
- Nouvelle tête de série féminine du club : **Magali Neau** (15/5)

IX. ELECTION DU BUREAU

A chaque Assemblée Générale, le bureau doit être renouvelé par tiers.

Ainsi lors de cette Assemblée, sont désignés sortants :

- Magné Véronique
- Valageas Thierry
- Bertin Cécile

Est désignée entrante :

- Magné Véronique

Un vote à main levée a eu lieu et le nouveau bureau a été élu à l'unanimité des personnes présentes.

X. PERSPECTIVES

Remarque est faite que les présents à l'Assemblée Générale sont essentiellement des joueurs d'équipe. C'est un excellent point mais il en manque encore une grande partie. Nous souhaiterions que les joueurs d'équipe, de fait plus impactés par la vie du club soient présents. Bien sûr **nous aimerions aussi voir plus de parents** (seulement 3 présents) **et d'une manière générale plus d'adhérents**. De fait, avec peu de présents et peu de volontaires pour s'investir dans la vie du club, il n'y a pas cette année de nouvel entrant dans le bureau. **Un risque pour la vie du club peut naître si cette situation perdure** (essoufflement des bénévoles en place et absence de renouvellement).

Nous devons faire en sorte d'impliquer davantage les adhérents afin d'améliorer la dynamique de notre club et d'avancer, peut être plus rapidement, dans la réalisation de notre projet en tirant meilleur profit des compétences de chacun.

Les premières discussions du « nouveau » bureau porteront sur le projet de changement de chalet.